

LEGENDA:

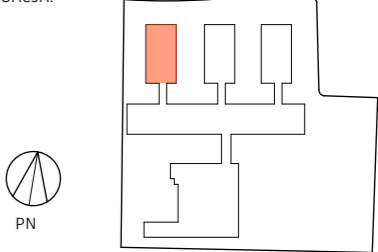
Elementy istniejące

Wyburzenia

Elementy projektowane

- Uwagi:
1. Wszystkie wymiary sprawdzić na budowie.
  2. Rysunek stanowi część pełnobraźowego projektu, należy go rozpatrywać łącznie z projektami branżowymi i opisami technicznymi.
  3. Przygotowanie robót budowlanych poprzedzić dokładnym sprawdzeniem stanu technicznego budynku i w razie konieczności na bieżąco dostosowywać projekt pod względem technicznym do zastanej sytuacji.
  4. Wszystkie roboty prowadzić w sposób zapewniający bezpieczeństwo pracowników i osób postronnych oraz bezpieczeństwo konstrukcji i wyposażenia budynku (instalacji i przewodów kominowych)
  5. Po wyborze konkretnego dostawcy stolarki drzwiowej należy zweryfikować wymiary otworów konstrukcyjnych.
  6. Rozwiązania materiałowe i technologiczne zawarte w projekcie należy traktować jako przykładowe, wyznaczające typ oraz standard planowany dla danego elementu projektu. Na etapie realizacji inwestycji konkretne rozwiązania materiałowe i technologiczne mogą zostać zastąpione rozwiązaniami alternatywnymi pod warunkiem zachowania parametrów technicznych i estetycznych oraz pod warunkiem wyrażenia zgody przez projektanta.
  7. Wszystkie użyte materiały powinny posiadać atesty, certyfikaty, deklaracje zgodności.
  8. Wszystkie prace związane z realizacją przedmiotowych inwestycji należy wykonać zgodnie z polskimi normami i przepisami, pod nadzorem osoby uprawnionej.
  9. Wszystkie roboty należy wykonać zgodnie z wiedzą techniczną, instrukcjami producentów oraz sztuką budowlaną
  10. Na etapie budowy należy potwierdzić wyposażenie technologiczne celem doprowadzenia mediów wskazanych w karcie technicznej urządzenia.
  11. W związku z prowadzeniem robót w obiekcie użytkowym należy zachować szczególną ostrożność i z minimalizować uciążliwości związane z prowadzonymi pracami.
  12. Konieczne jest zabicie odspojonego tynku oraz usunięcie starych powłok malarskich.
  13. W miejscach pęknięć ściany wykonać zbrojenie klejem cementowym i zatopioną siatką zbrojoną.
  14. Gruntowanie oraz wykonanie gładzi gipsowych na wszystkich powierzchniach.
  15. W pomieszczeniach D119, D121, D122, D123, D124 - obustronna renowacja drewnianej ścianki działowej, usunięcie szczelin, pęknięć oraz pomalowanie.
  16. W pomieszczeniach F212, F212A, F216 należy na istniejącym tynku strukturalnym zamontować płyty gips kartonowe na placach.
  17. Obudowa filarów, karmisza, wymiana oston grzejników oraz parapetów płytą meblową wg wzoru już istniejącego w budynku.

SYTUACJA:



LINEVKA  
STUDIO PROJEKTOWE

LINEVKA Studio Projektowe  
Krakowska 77, 32-065 Krzeszowice  
NIP:6762599004  
+48603364559  
www.linevka.com

INWESTYCJA:  
Wykonanie remontu pomieszczeń na Wydziale Elektrycznym PCz

INWESTOR:  
Politechnika Częstochowska  
Dąbrowskiego 69, 42-218 Częstochowa  
tel: +48 43 325 04 15

LOKALIZACJA:  
ul. Armii Krajowej 17, 42-218 Częstochowa  
dz. nr 23/2

NAZWA RYSUNKU:  
SEGMENT E - RZUT

	IMIĘ I NAZWISKO	NR UPRAWNIEŃ	PODPIS
PROJEKTANT	mgr inż. arch. Sebastian Wysocki - Dziurdź	MP-2862 bez ograniczeń w specjalności architektonicznej	

BRANŻA: ARCHITEKTURA

NR RYS: A/01/02      DATA: 13.07.2024

SKALA:      STADIUM: PW